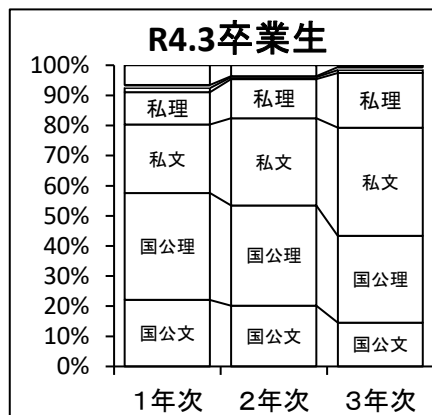
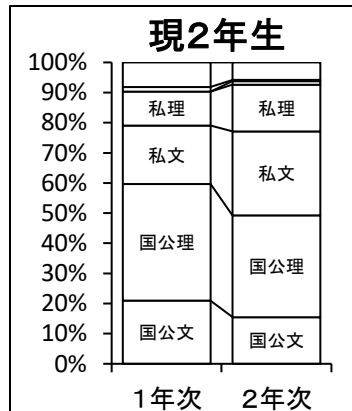
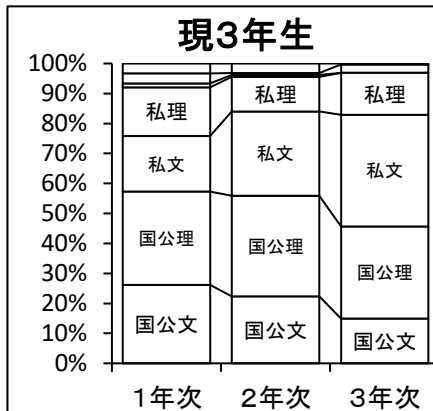


令和4年度 埼玉県立熊谷西高等学校 生徒アンケート 集計結果

令和4年12月実施(進路希望は9月に調査)

1 進路希望状況



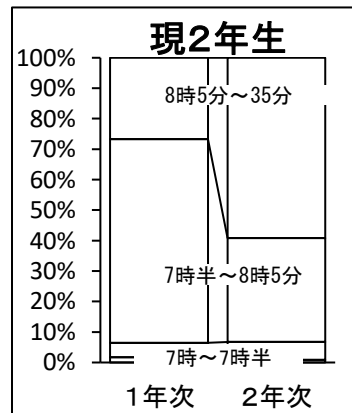
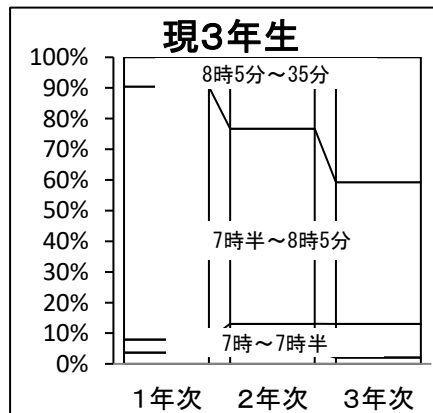
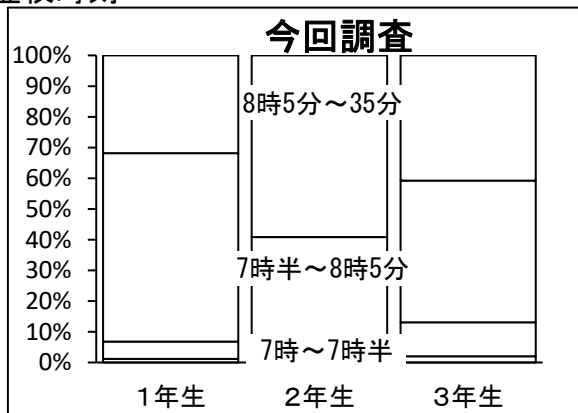
()内は昨年度9月の人数

有効回答	実人数(人)	1年	2年	3年	
1年	319(277)	73(54)	40(70)	48(45)	
2年	270(323)	87(100)	87(105)	99(89)	
3年	322(310)	180(165)	134(181)	147(135)	
		私立文	62(50)	72(88)	120(111)
		私立理	35(29)	40(36)	45(56)
		私立計	111(87)	117(128)	165(167)
		短大	1(0)	3(2)	0(3)
		専門学校	3(4)	1(2)	9(3)
		その他	24(21)	15(11)	1(2)

※考察

どの学年も1年次では第一志望の分布に大きな変化はない。しかし、ここ数年国公立大学への第一志望を維持し続ける生徒が増えてきた。また、学年を追うにつれ文系よりも理系を目指す生徒が増えてきている。

2 登校時刻



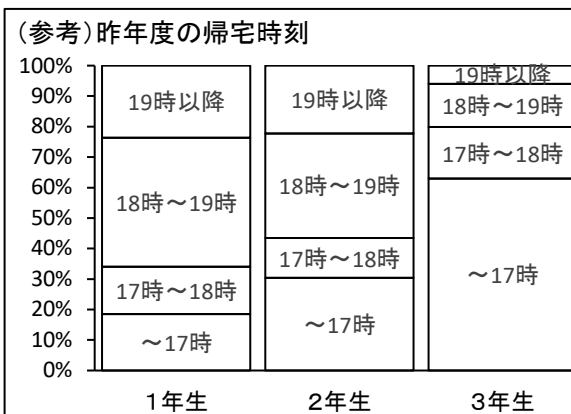
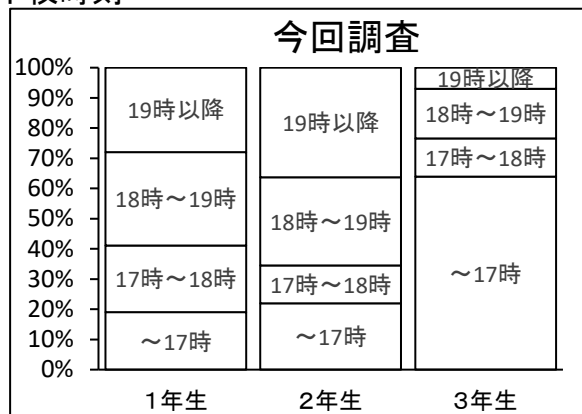
()内は昨年度の数

有効回答	実人数(人)	1年	2年	3年	
1年	336(232)	4(4)	2(11)	6(5)	
2年	223(283)	19(11)	13(26)	33(31)	
3年	299(283)	206(155)	76(180)	138(111)	
		8時5分~35分	107(62)	132(66)	122(136)

※考察

Q10の朝学習への取組とリンクした結果である。

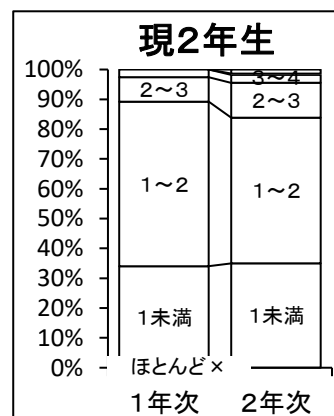
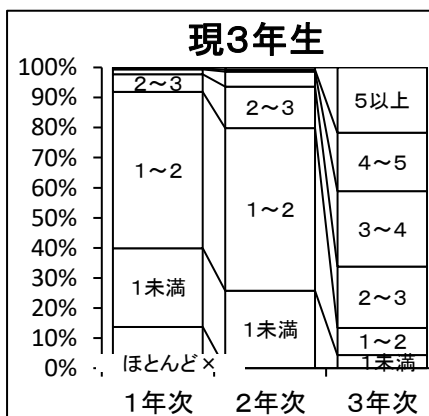
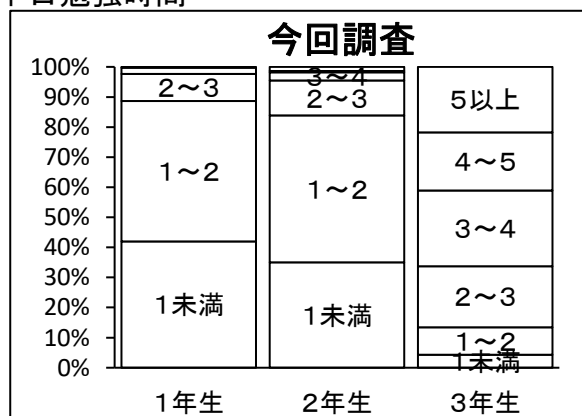
3 下校時刻



実人数(人)		1年	2年	3年
有効回答	～17時	64 (43)	49 (86)	191 (178)
1年	336 (232)	17時～18時	74 (36)	28 (37)
2年	223 (283)	18時～19時	104 (98)	65 (97)
3年	299 (283)	19時以降	94 (55)	81 (63)
				21 (17)

※注釈
居住地により通学時間が異なるので学校を出る時間を質問している。

4 平日勉強時間

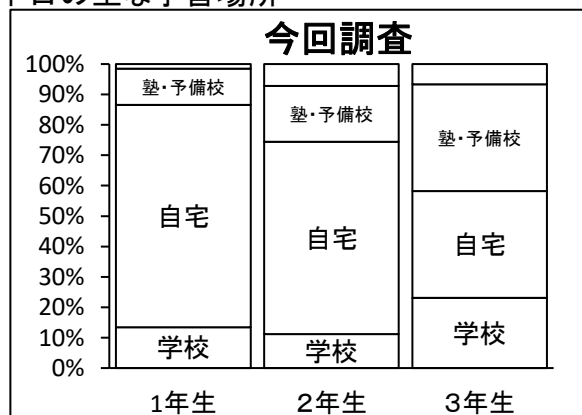


()内は昨年度の人数

実人数(人)		1年	2年	3年
有効回答	1未満	141 (79)	78 (73)	13 (19)
1年	336 (232)	1～2	157 (128)	109 (153)
2年	223 (283)	2～3	30 (19)	26 (39)
3年	299 (283)	3～4	7 (6)	6 (14)
		4～5	1 (0)	1 (2)
		5以上	0 (0)	3 (2)
				65 (73)

※考察
現2年生は、1年次より1未満が増加している。現1年生は、昨年度1年次より1未満が増加している。

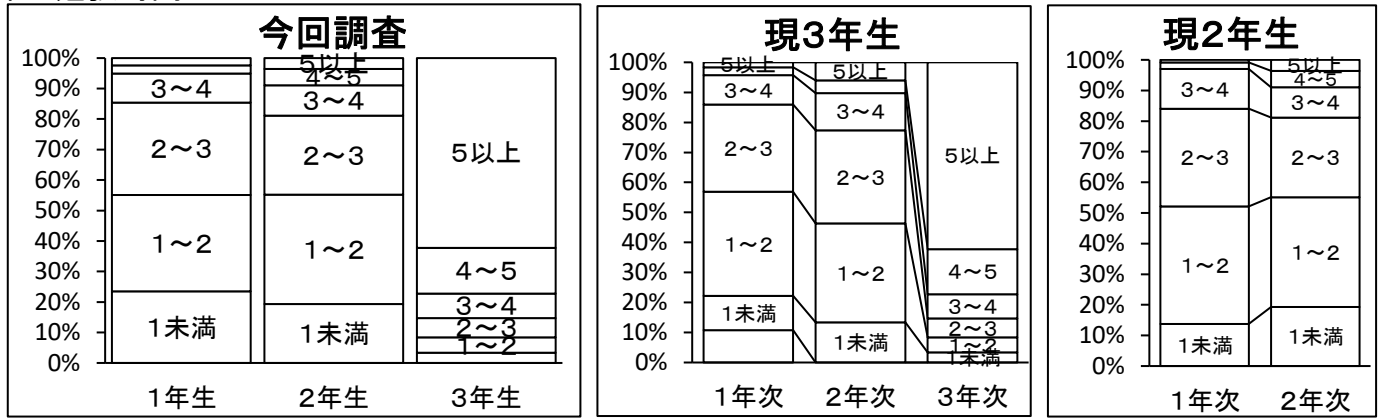
5 平日の主な学習場所



有効回答		割合	1年	2年	3年
1年	336 (232)	学校	45 (19)	25 (24)	69 (61)
2年	223 (283)	自宅	246 (170)	141 (204)	105 (128)
3年	299 (283)	塾・予備校	40 (26)	41 (48)	105 (87)
		その他	5 (17)	16 (7)	20 (7)

※考察
一定数の生徒が放課後に学校で学習している。

6 休日勉強時間



()内は昨年度の人数

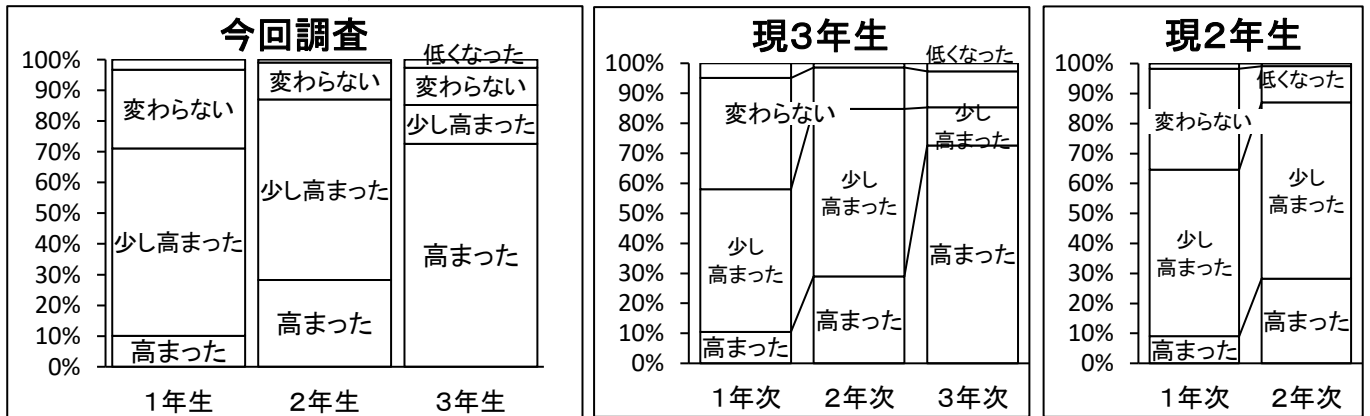
		実人数 (人)	1年	2年	3年
有効回答					
1年	336 (232)	1未満	79 (32)	43 (38)	10 (13)
2年	223 (283)	1~2	106 (89)	80 (93)	15 (25)
3年	299 (283)	2~3	102 (74)	58 (88)	19 (25)
		3~4	32 (30)	22 (35)	24 (29)
		4~5	9 (5)	12 (12)	45 (24)
		5以上	8 (2)	8 (17)	186 (167)

※考察

約半数の生徒がある程度の勉強時間を確保できている。

現2年生は、1年次より1未満が増加している。現1年生は、昨年度1年次より1未満が増加している。

7 進路意識(4月→12月)の変化



()内は昨年度の人数

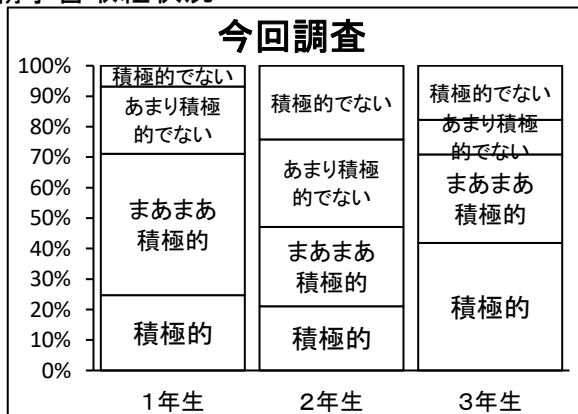
		実人数 (人)	1年	2年	3年
有効回答					
1年	336 (232)	高まった	34 (21)	63 (82)	217 (204)
2年	223 (283)	少し高まった	205 (129)	131 (158)	38 (51)
3年	299 (283)	変わらない	86 (78)	27 (39)	36 (23)
		低くなった	11 (4)	2 (4)	8 (5)

※考察

各学年で進路意識は高まってきている。

現2年生は、昨年度2年生より高まったが減少している。現1年生は、昨年度1年生より高まったが減少している。

8 朝学習取組状況



		割合	1年	2年	3年
有効回答					
1年	336 (232)	積極的 (◎)	83 (44)	47 (91)	125 (98)
2年	223 (283)	まあまあ積極的 (○)	156 (123)	58 (130)	87 (82)
3年	299 (283)	あまり積極的でない (△)	74 (44)	64 (50)	34 (41)
		積極的でない (×)	23 (21)	54 (12)	53 (62)

※考察

3年生になっても6割以上の生徒が積極的に取り組んでいる。2年生の取組があまりよくない。

9 授業への取組状況(どれくらいの授業に積極的に取り組んでいるか)



		割合	1年	2年	3年
有効回答	1年	9割以上	53 (40)	32 (56)	63 (60)
	2年	7~8割	155 (121)	105 (122)	119 (111)
	3年	5~6割	97 (56)	61 (79)	83 (60)
		3~4割	23 (11)	18 (21)	22 (31)
		2割以下	8 (4)	7 (5)	12 (21)

※考察
多くの生徒が積極的に授業に取り組んでいる。

10 探究活動への取組状況



		割合	1年	2年	3年
有効回答	1年	積極的(◎)	78 (71)	55 (77)	84 (62)
	2年	まあまあ積極的(○)	209 (137)	130 (154)	152 (127)
	3年	あまり積極的でない(△)	38 (18)	31 (40)	41 (58)
		積極的でない(×)	11 (6)	7 (12)	22 (36)

※考察
多くの生徒が探究活動に積極的に取り組んでいる。

11 生徒会行事への取組状況



		割合	1年	2年	3年
有効回答	1年	積極的(◎)	178 (121)	136 (130)	173 (159)
	2年	まあまあ積極的(○)	132 (97)	65 (128)	102 (92)
	3年	あまり積極的でない(△)	21 (12)	18 (22)	19 (17)
		積極的でない(×)	5 (2)	4 (3)	5 (15)

※考察
9割以上の生徒が生徒会行事に積極的に取り組んでいる。

※西高祭・体育祭・球技大会

12 その他の行事への取組状況

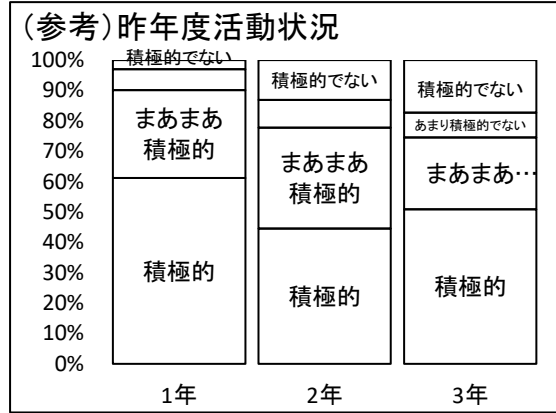
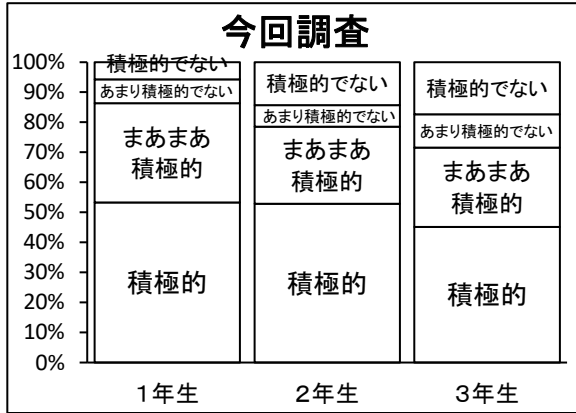


		割合	1年	2年	3年
有効回答	1年	積極的(◎)	145 (96)	134 (141)	160 (145)
	2年	まあまあ積極的(○)	169 (119)	78 (127)	118 (112)
	3年	あまり積極的でない(△)	18 (15)	9 (10)	17 (15)
		積極的でない(×)	4 (2)	2 (5)	4 (11)

※考察
9割以上の生徒がその他の行事に積極的に取り組んでいる。

※校外行事・修学旅行・進路講演会・持久走大会等

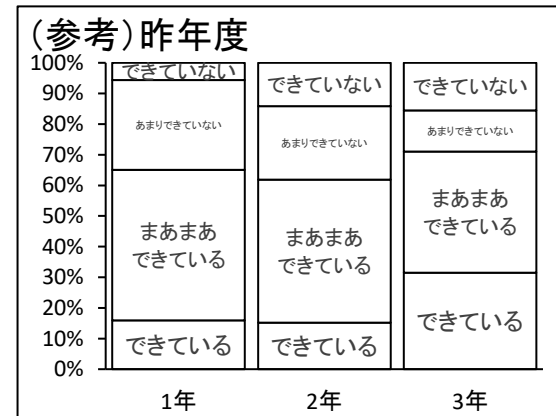
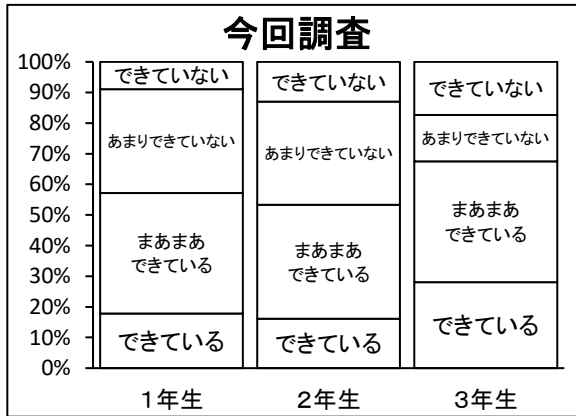
13 部活動への取組状況



		割合	1年	2年	3年
有効回答					
1年	336 (232)	積極的 (◎)	142 (142)	126 (126)	144 (144)
2年	223 (283)	まあまあ積極的 (○)	67 (67)	94 (94)	67 (67)
3年	299 (283)	あまり積極的でない (△)	16 (16)	26 (26)	23 (23)
		積極的でない (×)	7 (7)	37 (37)	49 (49)

※考察
多くの生徒が部活動に積極的に取り組んでいる。

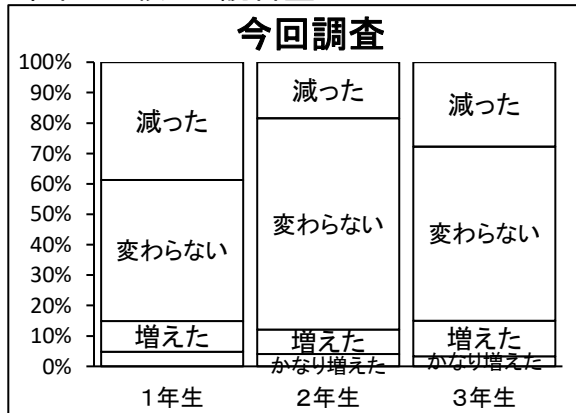
14 勉強と部活の両立状況



		割合	1年	2年	3年
有効回答					
1年	336 (232)	できている (◎)	37 (37)	43 (43)	89 (89)
2年	223 (283)	まあまあできている (○)	114 (114)	132 (132)	112 (112)
3年	299 (283)	あまりできていない (△)	68 (68)	68 (68)	38 (38)
		できていない (×)	13 (13)	40 (40)	44 (44)

※考察
両立できていると考える生徒の割合が増えている。

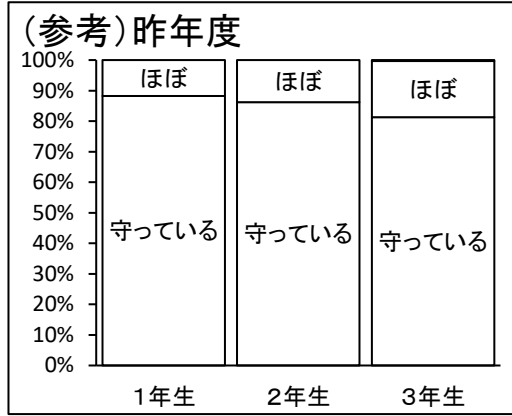
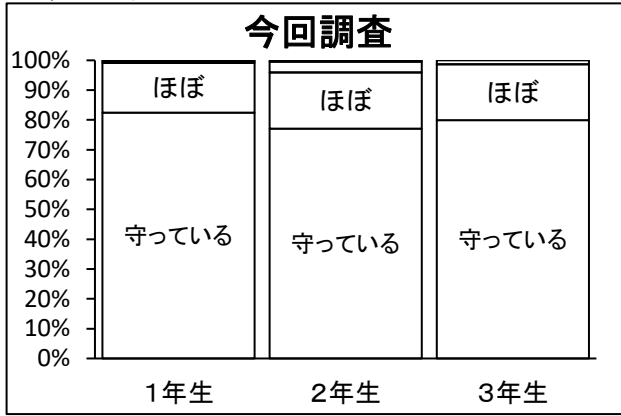
15 昨年と比較した読書量



		割合	1年	2年	3年
有効回答					
1年	336 (232)	かなり増えた(◎)	16 (6)	9 (9)	10 (19)
2年	223 (283)	増えた(○)	34 (23)	18 (35)	35 (40)
3年	299 (283)	変わらない(△)	156 (114)	155 (163)	171 (156)
		減った(×)	130 (89)	41 (76)	83 (68)

※考察
読書量が増えた生徒がいる一方、減った生徒も一定数いることが分かる。

16 服装・頭髪の決まり

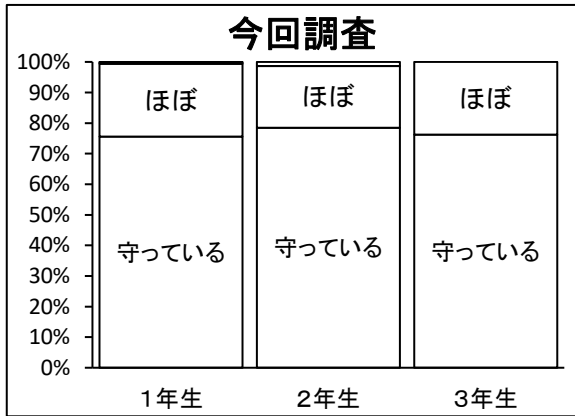


()内は昨年度の数

有効回答		実人数(人)	1年	2年	3年
1年	336(232)	守っている(◎)	277(173)	172(229)	239(239)
2年	223(283)	ほぼ(○)	56(54)	42(51)	56(40)
3年	299(283)	あまり(△)	2(3)	8(3)	4(3)
		守っていない(×)	1(2)	1(0)	0(1)

※考察
ほとんどの生徒が守れている。

17 交通マナー・公共マナー

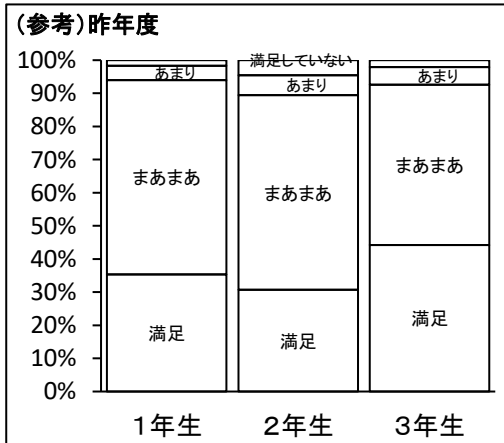
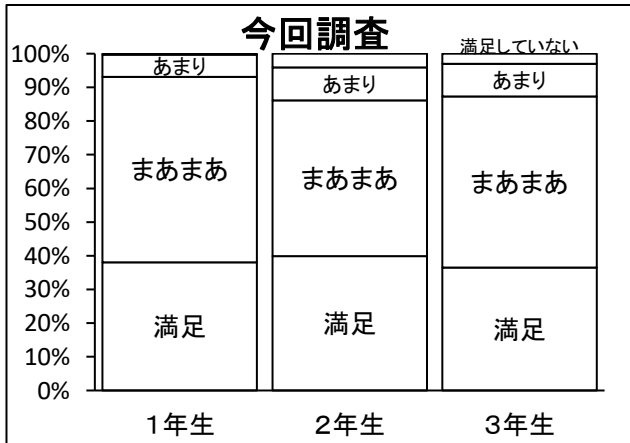


()内は昨年度の数

有効回答		1年	2年	3年
1年	336(232)	守っている(◎)	254(167)	175(210)
2年	223(283)	ほぼ(○)	80(62)	45(70)
3年	299(283)	あまり(△)	1(2)	3(1)
		守っていない(×)	1(1)	0(2)

※考察
ほとんどの生徒が守れているが、それでもなお苦情はある。

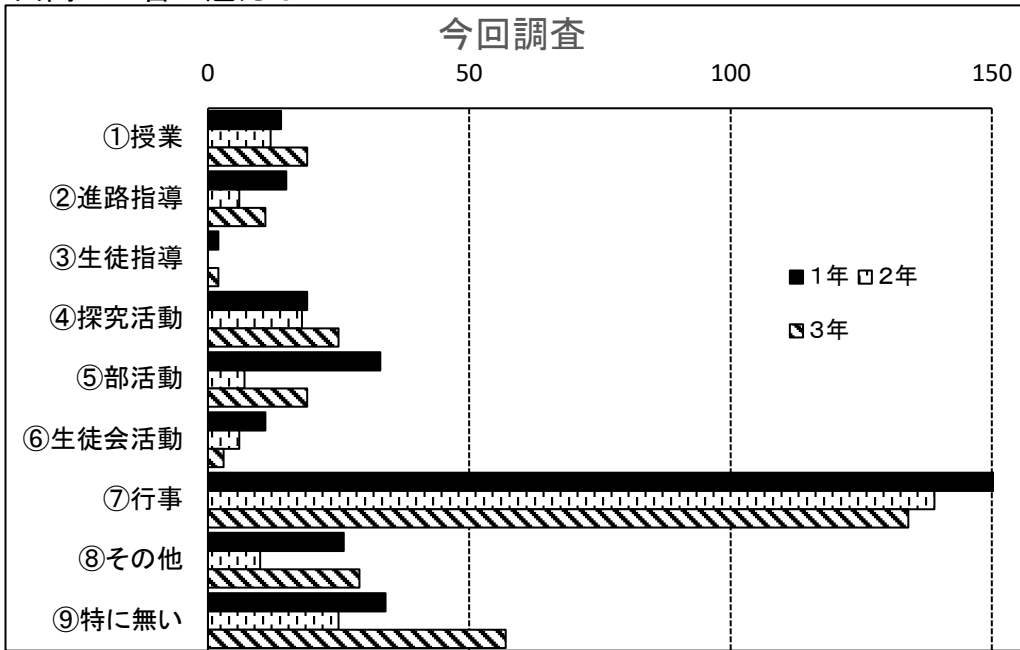
18 学校生活全般の満足度



有効回答		実人数(人)	1年	2年	3年
1年	336(232)	満足(◎)	128(82)	89(87)	109(125)
2年	223(283)	まあまあ(○)	185(136)	103(166)	152(137)
3年	299(283)	あまり(△)	22(10)	22(17)	29(15)
		満足していない(×)	1(4)	9(13)	9(6)

※考察
回答の傾向は大きく変わっていない。
今年度3年は満足か、昨年度3年より減少している。

19 西高の一番の魅力は



	1年	2年	3年	total
①授業	14	12	19	45
②進路指導	15	6	11	32
③生徒指導	2	0	2	4
④探究活動	19	18	25	62
⑤部活動	33	7	19	59
⑥生徒会活動	11	6	3	20
⑦行事	182	139	134	455
⑧その他	26	10	29	65
⑨特に無い	34	25	57	116
	336	223	299	858

※考察
「行事」という回答が圧倒的に多い。

【本校の魅力・その他】

人柄がいい	友達やね	土曜授業がない
人	友達	共学
友達を選んだから	のびのびやれる	校則
校則が緩い	穏やかな人が集まっている	ハロウィンや文化祭が充実している
自由なところが多い	みんないいひと	学食
家からの近さ	個人的だが家から近い	土曜授業がない
いい具合の偏差値	土日に授業がないこと	生徒と先生の質が高い
1番近かったから	マルチ	先生が漠然と有能
自由さ	土曜授業が無い事	治安の良さ
近かったから	治安	土曜授業ない
土曜日に授業がないこと	トイレ	土曜日授業がない
友達	外の風景と金木犀の香り	カップルが多い
自然が多い環境	トイレ・治安	校則がそこまで厳しくない
スマホの規制がない	お財布やスマホを盗まれない	緩い
校風	男女共学	田舎
学習環境	友達	土曜休業
治安が良い	女子かわいい人多い	生徒
いい人がいっぱい!	いじめがないこと	理数科があること
臨海学習	田舎	理数科のつながり
国公立大学の合格者を増やすために、進路指導や授業の質が高い		
西高祭のあとの花火大会 等		
授業が面白い先生が多いから		
熊西生みんないい人で学校生活が平和で穏やかなこと		
陽キャになりたい真面目な人達には過ごしやすいと思いますよ		
ホームページの投稿頻度の多さ、生徒の優しさ		
青春を謳歌してる感があり楽しいです。		
進路に向けての講演会の機会が多い		

20 回答の補足・よりよい西高づくりのための意見(自由記述)

【学習関係】

朝学に来なかった人を名簿にチェックするのは強制のようになってしまいよくないと思うので、あくまで自主性に任せるべきだと思う。朝はやい時間は家が遠い人にとっては負担が大きいほか、人によっては学校の他人が周りにいる環境では集中できない人もいます。

授業の質を上げる

持久走の順位は公表されるのに、定期テストの結果は個人にしかわからないのはおかしい。進学校なら、競争意識を煽るべきだ。漢文の学校指定の参考書が非常に使い辛いので今すぐに変更して欲しい。

もっとわかりやすい授業をする先生を増やしてほしい

授業の質がとても低い、又はとても分かりづらい先生が何人かいるので授業の質の向上をするべきだと思う。

授業する先生とテストを作る先生を統一して欲しい。せめてテストを作る先生の授業プリントを配布して欲しい。

授業の内容や方法をもっと洗練してほしい

熊西はカセットを取り入れているが一日に英語が4時間になったり、体育が2時間連続になったりと時間割に違和感が多い。55分授業を続けていくのであれば時間割自体を10月頃に変更する2期制にしてほしい。

春・夏に行事が集中しているため10月頃から新たな刺激があるとやる気がわく

もっと柔軟に授業を選択できるようにした方がいいと思います。

学食の扇風機の掃除 学食のイスの数わざわざ膝立ちして食べる人がいるのに椅子出さないのは違う。

自習の時に卓球確定するのは非常に良くない。先生が見てるのにわざわざ卓球にする理由がわからない

体育の自習時間の選択 バドミントンが危なくなくて、バレーが危ないという意味がわからない

シラバス変えるべき、3年間の授業計画がほんとに良くない

一年の時点で物理生物どちらか使う方を選んで使わない方がやらない方がいいと思う

2年次に化学やらせる

【行事関係】

もっと行事を盛り上げたい。増やしたい。

持久走をなくしてください。

楽しい行事を増やして欲しい

行事の盛り上がり不足だと思う。

西校祭の出し物をもっと学年の条件に合わせるべきだと思います

【施設関係】

トイレの鏡の前でヘアアイロンをしたり、化粧をする人がいて、手を洗うときなどに狭くなることがあって迷惑です。

トレーニングルームを部活単位じゃなくても使えるようにしてほしい

自習室を増やして欲しいです。

暖房を増やす

女子トイレの数を増やすか女子の更衣室を作って欲しい。

駅から近くしてほしい。早く出てもっと近くつくバスが欲しい。

校舎が古びているので校舎ごと建て替えるべきだ

校舎が古く汚い点が目立つため校舎を綺麗に

虫対策をした方がいい

管理棟のトイレも新しくして欲しい、部室棟の部室の電気を明るくして欲しい

管理棟のトイレも新しくしてほしい

空調設備がよくなってほしい。

暖房設備強化

アイスの自動販売機を置く

体育館のトイレも工事しろ

体育館のトイレを綺麗にしてほしい、体育館にクーラーつけてください

コンビニ欲しい

暑いのでアイスの自販機がほしい

すぐ近くにコンビニを作って欲しい

直ぐ近くにコンビニを作って欲しいです

エアコンの温度設定をクラスのリモコンから変更可能にする

ストーブの効きを良くしてください。お菓子の自販機作ってください。

駅に近づくとより良い

隣接駅

エアコンを新しくして暖房機能もあるのだから暖房を使わせてほしいです

二酸化炭素計、音鳴っても先生みんなスルーしてるし、うるさいだけで迷惑なんで撤去してもらいたい

〔服装関係〕

ジャージの生地を分厚くする

ジャージの生地を厚くしてほしいです。

少し容姿の規定がありすぎる、冬の上着の種類は自由でいいと思う、ストーブ寒い

校則をゆるくしてください。

スカートを短くする人がいるのは規定が長すぎるため反発して短くしてると思います。以前、スカートの長さを守っていたら野暮ったいと言われた経験があります。せめて膝頭くらいにすると守る人が増えると思います。

制服可愛くしたい

寒すぎるからスカートの下にジャージ着るのOKにして欲しい。ダメな理由がわからない。ただ女子の足を見たいだけ？

ダウンジャケットは風紀を乱すようなものではないし、ウインドブレーカーやコートよりも暖を取れるため、校則で着ることを容認してほしい。

男子制服にリボン、スカートの追加

〔部活動関係〕

部活動に所属していません。

1週間に2日オフ（平日1日と休日1日）の制度を作って欲しい

普通科と理数科の探究のレベルが違うのに部活動の開始時間などを普通科基準だけで決められてしまうと大変なところがある。

部活動には入っていません。

部活についてはやっていた時のことを書きました

〔その他〕

十分良いです

最高だよ

熊西すごく楽しいです！！

全てが素晴らしいと思います！！！！

特になし

質問ボックスにちゃんと答えて欲しい

ないです。

授業中の飲食を許可してほしい。

古い価値観にこだわり、新しい風の防風林となる人間は必要ないと思う。

どうでも

1部の生徒への仕事量が多すぎる気がします。

理数科クラス替え求む

魅力が無いわけじゃないんですが他の高校がどうなのか知らないのどう言えいいかわかんないです。